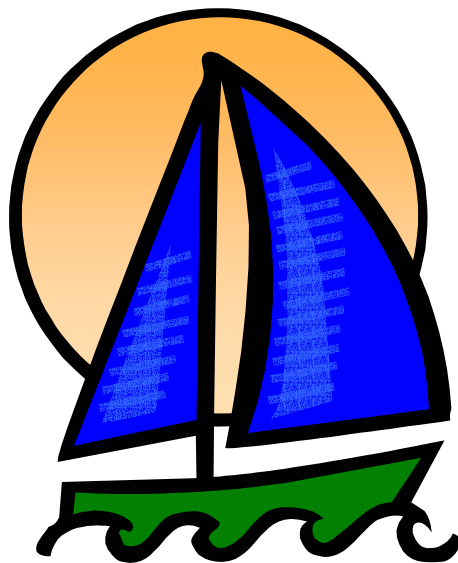




Båtturismen i Bohuslän



Turismens Utredningsinstitut har genomfört studien på uppdrag av Västsvenska Turistrådet.

TURISMENS UTREDNINGSMINSTITUT, THE SWEDISH RESEARCH INSTITUTE OF TOURISM

MÄSSANS GATA 10, S-412 51 GÖTEBORG

TFN: 031-75 95 000

www.turismensutredningsinstitut.com

INNEHÅLLSFÖRTECKNING

1	INLEDNING.....	1
1.1	BAKGRUND	1
1.2	SYFTE.....	1
2	METOD.....	2
2.1	UNDERSÖKNINGSMETOD	2
2.2	FRÅGEFORMULÄR OCH DATABEARBETNING	2
2.3	BORTFALL	2
3	BÅTTURISTENS DEMOGRAFISKA PROFIL	3
3.1	KÖN OCH ÅLDER.....	3
3.2	TURISTERNAS HEMVIST	4
3.3	RESSÄLLSKAP.....	5
4	BÅTTURISM I BOHUSLÄN.....	6
4.1	AKTIVITETER.....	6
4.2	INFORMATION OM BESÖKSMÅL.....	9
4.3	KÄNNEDOM.....	10
4.4	FÖRBÄTTRINGSFÖRSLAG	11
5	BÅTTURISMENS OMSÄTTNING	12
5.1	VOLYM.....	12
5.2	TURISTKRONAN.....	13
5.3	OMSÄTTNING	14
6	BÅTTURISTERNAS KARAKTÄRSDRAG.....	15
6.1	KONSUMTIONSMÖNSTER	16
6.2	TYP AV RESSÄLLSKAP	18
6.3	BARNFAMILJER OCH RESSÄLLSKAP UTAN BARN	18

1 INLEDNING

Gästhamnarna är ett naturligt inslag i Bohuslän, men kunskapen om gästhamnen som kommersiell boendeform är otillräcklig. På uppdrag av Västsvenska Turistrådet beskriver Turismens Utredningsinstitut båtturen i Bohuslän.

1.1 Bakgrund¹

Sverige har en kustremsa på 2 700 km. Om man räknar alla vikar, uddar och öar blir strandremsan 8 000 km vilket motsvarar ett femtedels varv runt jorden. Lägg därtill att Sverige har skärgårdar med cirka 60 000 öar samt stora insjöar och historiska kanaler så framgår tydligt landets unika förutsättningar för båtlev. I Sverige finns över 1 500 fritidsbåtshamnar varav cirka 600 är gästhamnar. De största har plats för flera hundra gästbåtar. De minsta har bara ett tiotal gästplatser. I Västsverige finns det närmare 150 gästhamnar varav nästan 100 återfinns längs Bohuskusten. Över hälften ägs eller förvaltas av båtklubbar. Totalt finns det över 5 000 båtplatser i dessa gästhamnar.

Det finns 1,3 miljoner fritidsbåtar i Sverige varav nästan 20 procent har kojplats. Cirka 60 procent av det totala antalet båtar är motorbåtar, tio procent är segelbåtar och resterande del utgörs av mindre båtar, t.ex. jollar eller kajaker. Var sjätte svensk äger en båt och mer än hälften av landets befolkning färdas med fritidsbåt minst en gång per säsong.

Med detta som bakgrund är det inte svårt att förstå att båtlivet betyder väldigt mycket för Sverige i allmänhet och Bohuslän i synnerhet. Här finns en lång tradition kring båtar och båtlev som innefattar allt från tillverkning till tävling. Det går att identifiera flera hundra företag som jobbar med tillverkning, service och handel vilket gör Bohuslän till ett båtindustriellt kluster.

1.2 Syfte

Syftet med undersökningen är att kartlägga båtturen och båtturen i Bohuslän genom att besvara följande frågor:

- Hur ser båtturens demografiska profil ut (antal personer per sällskap, hemvist/nationalitet, åldersprofil m.m.)?
- Vistelselängd?
- Resmönster?
- Val av aktiviteter?
- Genomförda/planerade besök på turistattraktioner/turistorter?
- Turisternas kännedom om turistattraktioner/turistorter?
- Hur planerar turisterna sin båtsemester?
- Hur söker turisterna information inför sin båtsemester?
- Saknar turisterna någon information om Bohuslän?
- Hur kan Bohuslän förbättras som besöksmål?
- Dygnsutlägg/turistkronan?
- Båtturens konsumtion i relation till övriga turistkategorier?
- Båtturens omsättning?

¹ Källa: Sjöfartsverket, Båtbranschens riksförbund, Gästhamnsguiden

2 METOD

I metodkapitlet redovisas hur Turismens Utredningsinstitut gått tillväga vid genomförandet av undersökningen. Undersökningens tillförlitlighet diskuteras utifrån val av metod och bortfall.

2.1 Undersökningsmetod

Under år 2002 genomförde Turismens Utredningsinstitut på uppdrag av Västsvenska Turistrådet samt kommunalförbundet BOSAM, en kartläggning av turismen i Bohuslän. Undersökningen omfattade samtliga gäst kategorier (hotell, camping, fritidshus, gästhamn etc.) och resulterade i rapporten ”*Turismen i Bohuslän 2002*”. Vid undersökningen genomfördes personliga intervjuer i flera kustorter i Bohuslän. Det fanns 14 gästhamnar representerade i urvalet, vilka anses vara representativa för Bohuslän. Det totala underlaget bestod av 1511 intervjuer varav 204 med båtturister.

Den övervägande delen av undersökningen baseras på data som inhämtats för undersökningen ”*Turismen i Bohuslän 2002*”. Delar av resultatet har tidigare presenterats i andra sammanhang (rapporten ”*Turismen i Bohuslän 2002*” samt i ”*Kortnytt*”) medan andra delar är helt nya. Rapporten är således en sammanställning av den information som Turismens Utredningsinstitut innehar om gästhamnar och båtturism.

2.2 Frågeformulär och databearbetning

Frågeformuläret inleddes med ett antal standardfrågor av demografisk karaktär följt av frågor anpassade för den specifika undersökningen. Formuläret var relativt omfattande och det tog cirka 15 minuter att genomföra en intervju. En fråga om övernattning i gästhamn kontra naturhamn ställdes enbart till båtturisterna medan övriga frågor var av generell karaktär. Efter genomförda intervjuer bearbetades datamaterialet i SPSS 10.0.

2.3 Bortfall

De svar som inte kommer in i en undersökning, exempelvis på grund av att intervjupersonen vägrar delta, utgör det totala bortfallet och påverkar undersökningens tillförlitlighet. Det totala bortfallet bör analyseras genom en bortfallsanalys eller genom att jämföra undersökningsvariablerna med kända variabler i den totala populationen.

Bortfallsanalysen visar på en liknade struktur i bortfallet som i det faktiska urvalet avseende studiens kontrollvariabler, kön, ålder och geografisk hemvist. Urvalet kan därför betraktas som representativt för båtturisterna i Bohuslän.

Ibland erhålls partiella bortfall, d.v.s. respondenten väljer av olika anledningar att inte besvara samtliga frågor. Vid redovisning av resultatet anges därför antal respondenter per fråga (n) nedanför varje diagram.

3 BÅTTURISTENS DEMOGRAFISKA PROFIL

I kapitlet presenteras den demografiska profilen i form av ålder, hemvist samt resällskapets sammansättning.

3.1 Kön och ålder

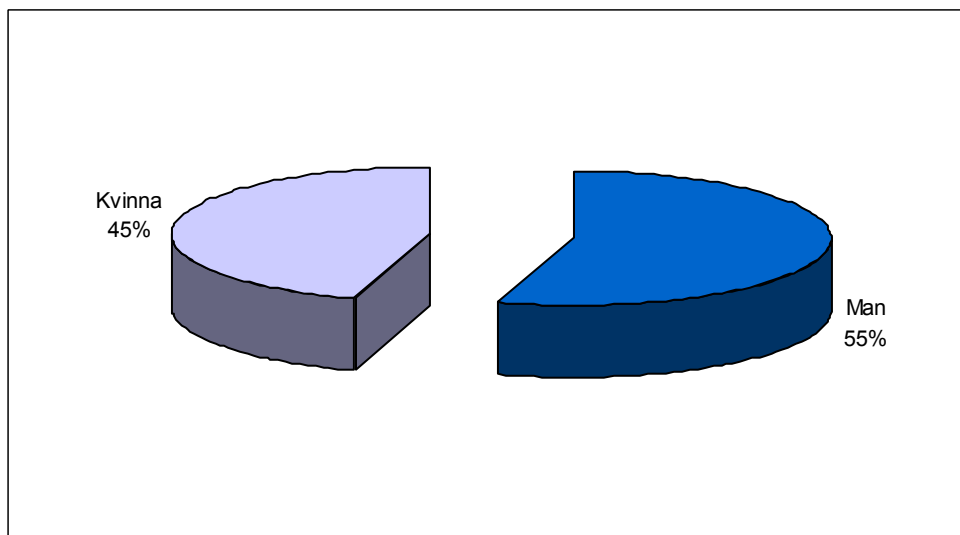


Diagram 1 Könsfördelning

$n=204$

Könsfördelningen bland båtturisterna i Bohuslän var relativt jämn mellan män och kvinnor. Det var något färre kvinnor än män som turistade i båt.

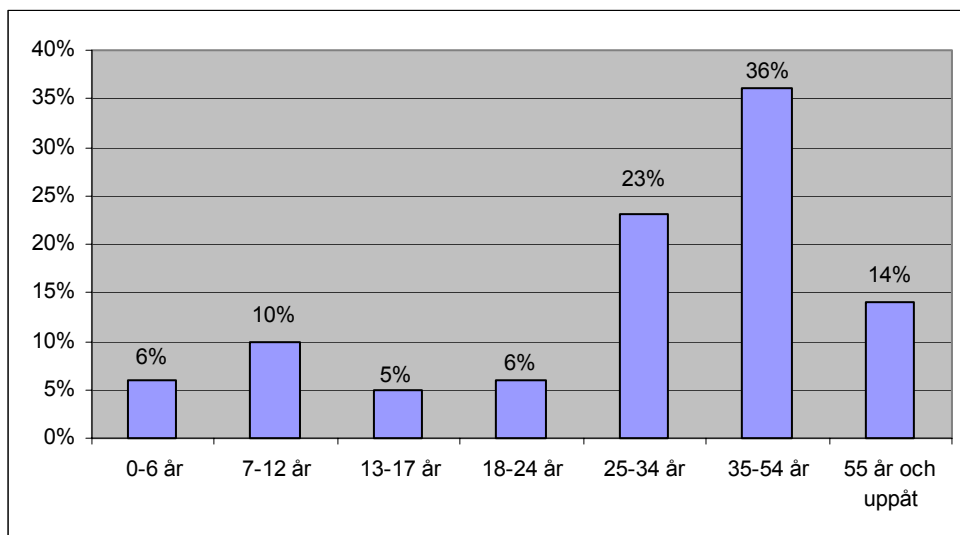


Diagram 2 Åldersfördelning

$n=204$

Ovanstående diagram presenterar åldersfördelningen bland båtturisterna. Runt 20 procent av båtturisterna var barn (<18 år), medan en stor grupp återfanns i grupperna 25 – 34 år respektive 35 – 54 år.

3.2 Turisternas hemvist

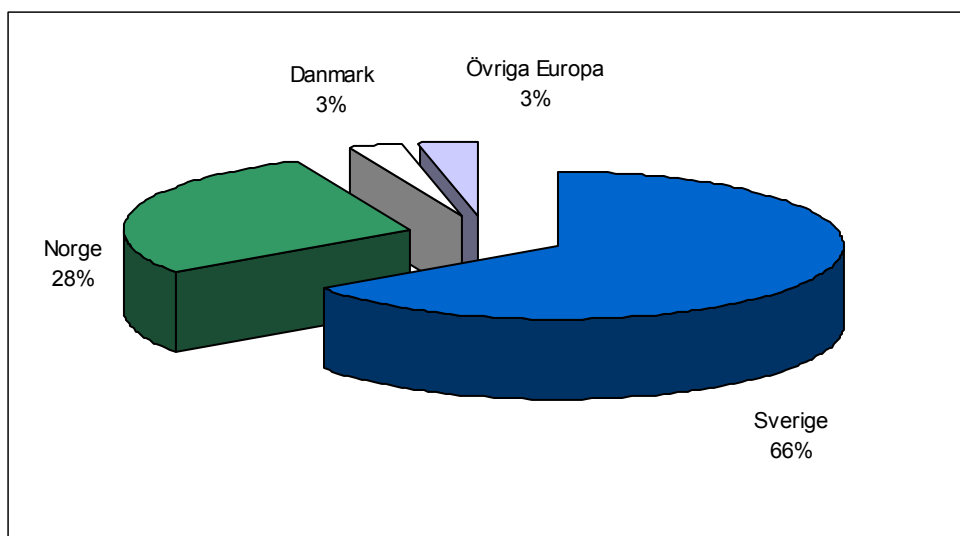


Diagram 3 Nationalitetsfördelning

n=202

Den största gruppen båtturister var svenskar men andelen normmän (28 procent) var förhållandevis hög i Bohuslän. Ju längre norrut längs med kusten desto fler normmän återfanns bland turisterna.

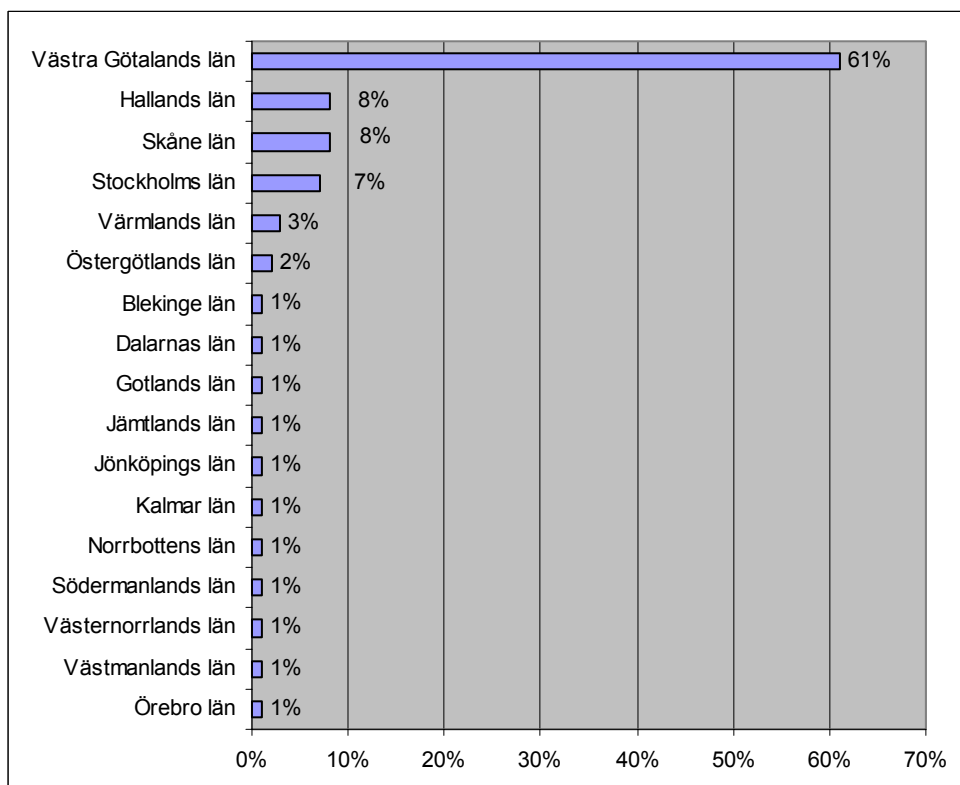


Diagram 4 Svenskarnas hemvist

n=132

En stor del av båtturisterna i Bohuslän var hemmahörande i det egna länet (61 procent).

3.3 Ressällskap

	Inga barn	1 barn	2 barn	3 barn	4 barn	5 barn	Totalt
Inga vuxna							
1 vuxna	2,5%	0,5%			0,5%		3%
2 vuxna	37,7%	8,3%	12,7%	3,9%			63%
3 vuxna	7,4%	3,4%	0,5%	0,5%		0,7%	12%
4 vuxna	11,3%	1,5%	0,5%	0,5%	0,5%		14%
5 vuxna	2,5%		0,5%		0,5%		4%
6 vuxna	2,0%			0,5%	0,5%		3%
7 vuxna	0,5%						1%
Totalt	64%	14%	14%	5%	2%	1%	100%

Tabell 1 Sällskapets sammansättning²

$n=204$

Korstabellen redogör i procent för sammansättningen av barn respektive vuxna i ett ressällskap. Totalsiffrorna i nedre raden samt i den högra kolumnen visar andelen av totala antalet sällskap i procent. De vanligast förekommande ressällskapen har markerats i tabellen. Av tabellen framgår att cirka 2/3-delar av sällskapen utgjordes av enbart vuxna. Vanligast förekommande var ressällskap bestående av två vuxna utan barn (38 procent av sällskapen). Sällskap om tre eller fyra vuxna samt sällskap om två vuxna och ett eller två barn förekom även.

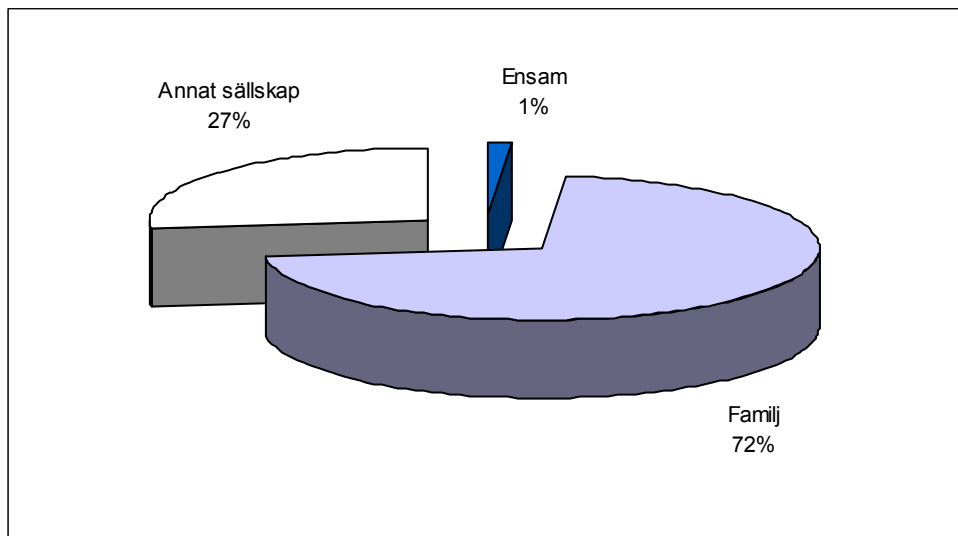


Diagram 5 Typ av ressällskap

$n=201$

Tabell 1 redogjorde för antalet barn respektive vuxna i ett ressällskap utan att ta hänsyn till vilken typ av sällskap turisterna utgjorde. Diagrammet ovan visar att de flesta reste tillsammans med sin familj (72 procent) medan knappt en tredjedel var på båtsemester med vänner, arbetskamrater etc. Med familj avses i detta fall både barnfamiljer och par utan barn. Respondenterna fick själva uppge typ av ressällskap och utifrån svaren sammanställdes resultatet.

² Totalsummorna stämmer ej exakt p.g.a. avrundning.

4 BÅTTURISM I BOHUSLÄN

I kapitlet beskrivs båtturisterna utifrån hur de semesterar, vilka aktiviteter de ägnade sig åt samt deras kännedom om Bohuslän. Slutligen redogörs för hur Bohuslän kan förbättras som besöksmål.

4.1 Aktiviteter

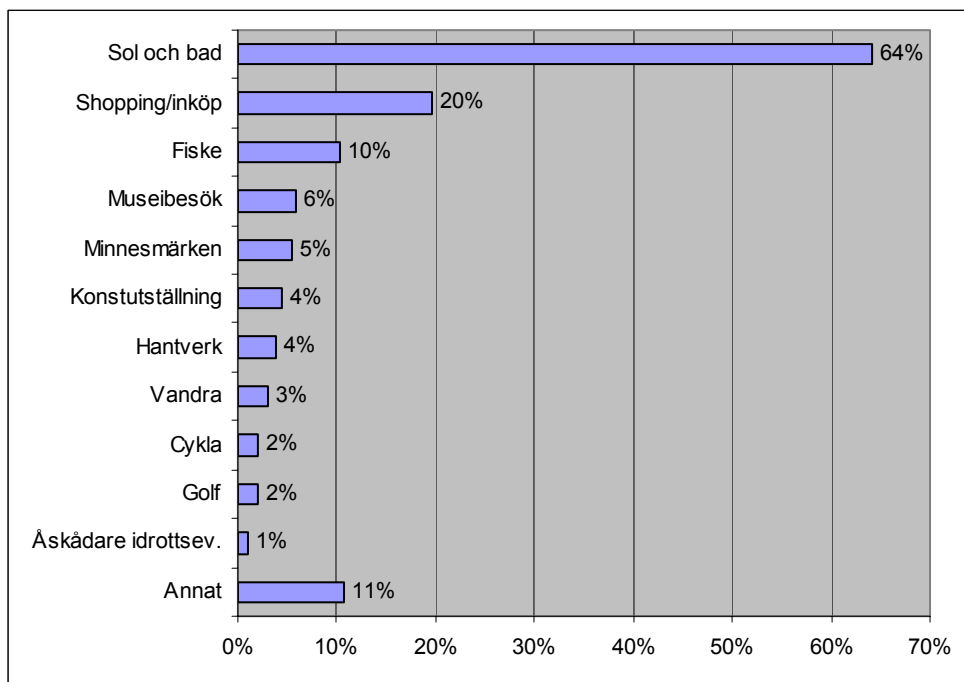


Diagram 6 Val av aktiviteter³

$n=131$

De tre främsta aktiviteter som båtturisterna ägnade sig åt var sol och bad, shopping/inköp och fiske. Sol och bad var den allra populäraste aktiviteten i Bohuslän för samtliga turistgrupper såväl som för båtturister.⁴ Med ”annat” avses bl.a. träffa släkt, festa, jobba, gå på konsert m.m.

³ Respondenterna kunde uppge flera svar varför totalsumman överstiger 100 procent.

⁴ Se ”Turismens i Bohuslän 2002”

Turisterna ombads uppge vilka turistattraktioner respektive turistorter de hade besökt eller planerade att besöka under sin båtsemester. Resultatet presenteras i nedanstående två digram.

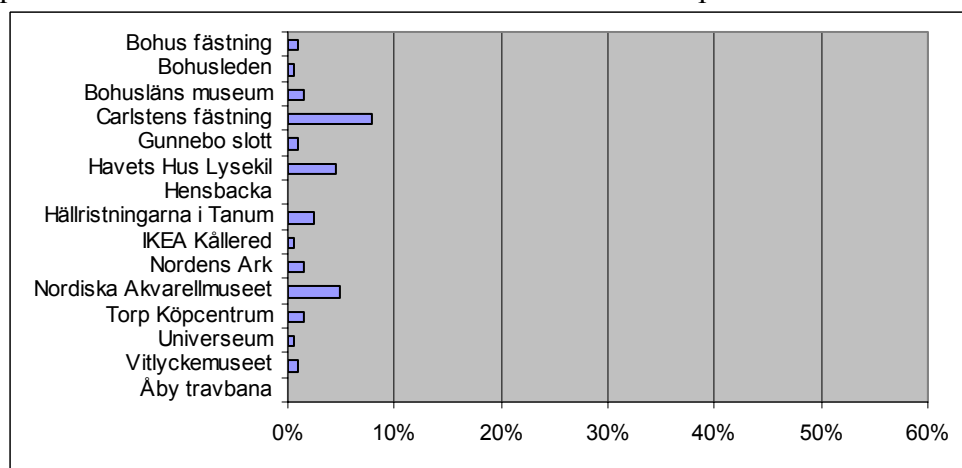


Diagram 7 Genomförda/planerade besök på turistattraktioner

n=204

Att besöka museum, historiska minnesmärken eller andra turistattraktioner låg relativt långt nere på listan över aktiviteter. De tre största turistattraktionerna var dock Carlstens fästning på Marstrand, Havets Hus i Lysekil och Nordiska Akvarellmuseet i Skärhamn. Samtliga tre attraktioner ligger i direkt anslutning till gästhamnarna i respektive ort.

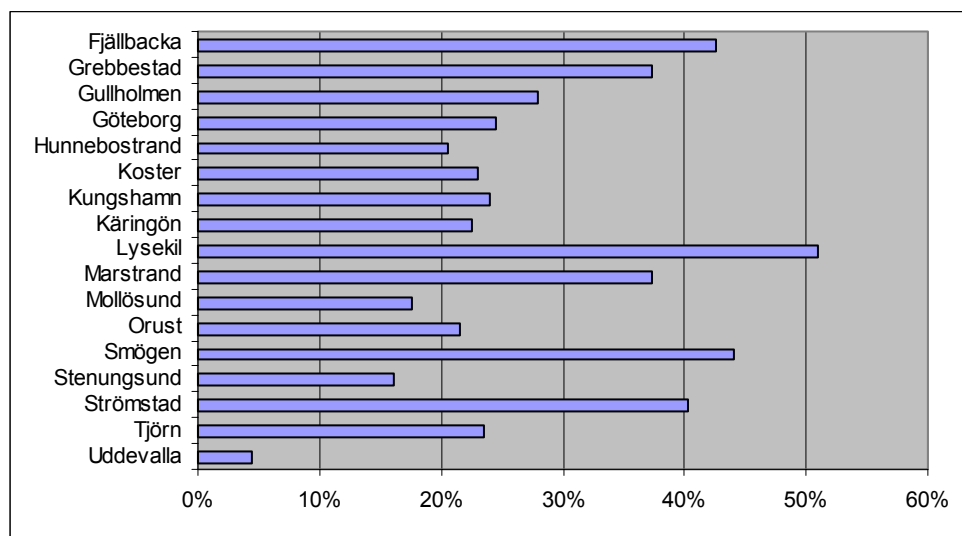


Diagram 8 Genomförda/planerade besök i turistorter

n=204

De orter som besöktes av flest båtturister var Lysekil som tillsammans med Strömstad är de två stora kustorterna i Bohuslän. Smögen, Strömstad och Fjällbacka var även de populära besöksmål för turisterna.

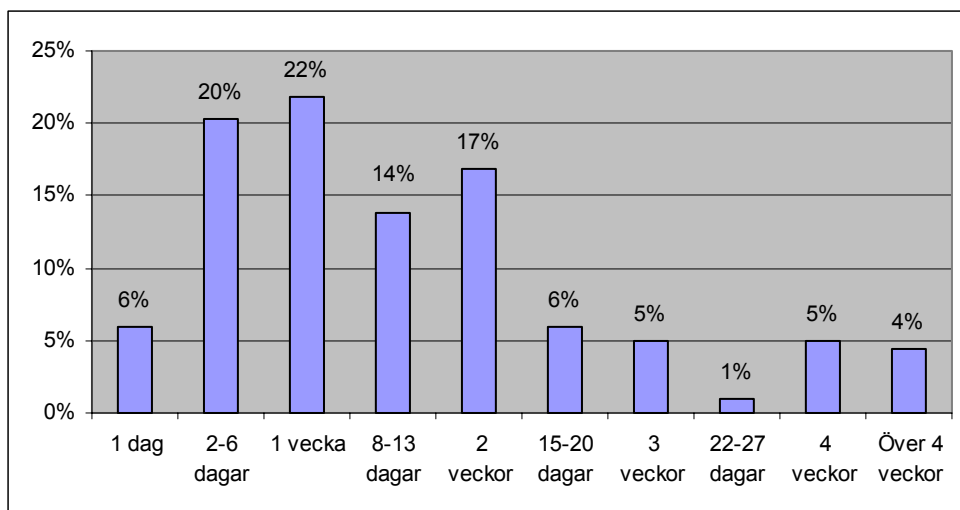


Diagram 9 Båtsemesterns längd

n=202

Knappt hälften av båtturesterna var ute en vecka eller kortare. Av dessa 48 procent utgjordes sex procent av dagsturer. En knapp tredjedel av båtturesterna låg ute mellan 8 dagar och två veckor. Hela 21 procent var ute på längre båtsemestrar, över 2 veckor, och fyra procent tillbringade över 4 veckor till sjöss.

Den genomsnittliga båtsemestern varade i 12 dagar och 11 nätter. Men som ovanstående diagram visar varierade båtsemesterns längd. För att kunna sätta resultatet i relation till något kan jämförelser göras med campingturesterna som i genomsnitt tillbringade 11 nätter och hotellgästerna som spenderade fyra nätter på hotell under sin semester i Bohuslän.⁵

⁵ Se ”Turismen i Bohuslän 2002”

4.2 Information om besöksmål

En majoritet av turisterna planerade själva sin semester. Endast en procent av turisterna hade köpt någon form av paket.

Släkt och vänner	10%
Egen kännedom	92%
Turistbyrå	4%
Internet	11%
Övriga informationskällor	2%

Tabell 2 Informationskällor

n=204

Att så pass många själva planerade sin resa hänger samman med att en stor del svarade ”egen kännedom” på frågan om hur de hade skaffat information om Bohuslän inför sin semesterresa. ”Internet” och ”släkt och vänner” fungerade som kompletterande informationskällor.

Allmänt informationsbehov	Gästhamnsrelaterat informationsbehov
En samlad broschyr om alla evenemang, (festivaler etc.).	Bensinstationer i gästhamn.
En festivalguide.	Gästhamnarnas väderinformation kan förbättras.
Heltäckande kalender om vad som händer på Västkusten.	Hemsida för gästhamnar som uppdateras ofta.
Information om systembolagen och var bankomaterna finns.	Information om barnanpassade gästhamnar.
Information, mer sammanfattande info. om aktiviteter.	Information om Marstrand.
Information om friskvård/motion.	Gästhamnsinformationen kunde bli bättre.
Information, mer turistinformation på ett ställe.	Information om naturhamnar, var finns de bra?
Fler broschyrer.	Parkeringsplatser i gästhamnen, tavla liknande p-platser.
Museiguider	
Restaurangguide	
Telefonnumret till utskänkningstillfällena.	
Väderinformationen borde vara bättre.	

Tabell 3 Båtturisternas informationsbehov

n=20

Turisterna ombads uppge om det var någon sorts information de saknade. Från de 204 personer som deltog i undersökningen framkom endast 20 svar. Svaren har delats upp i två grupper, dels svar av mer allmän karaktär och dels svar som direkt kan relateras till gästhamnar och båtturism.

Eftersom antalet svar var så pass få är det svårt att peka ut ett område där informationsbehovet skulle vara extra stort. Båtturisterna efterfrågade, liksom övriga turistgrupper, mer övergripande information och gärna att den fanns samlad på en och samma plats.⁶

⁶ Jfr ”Turismens i Bohuslän 2002”

4.3 Kännedom

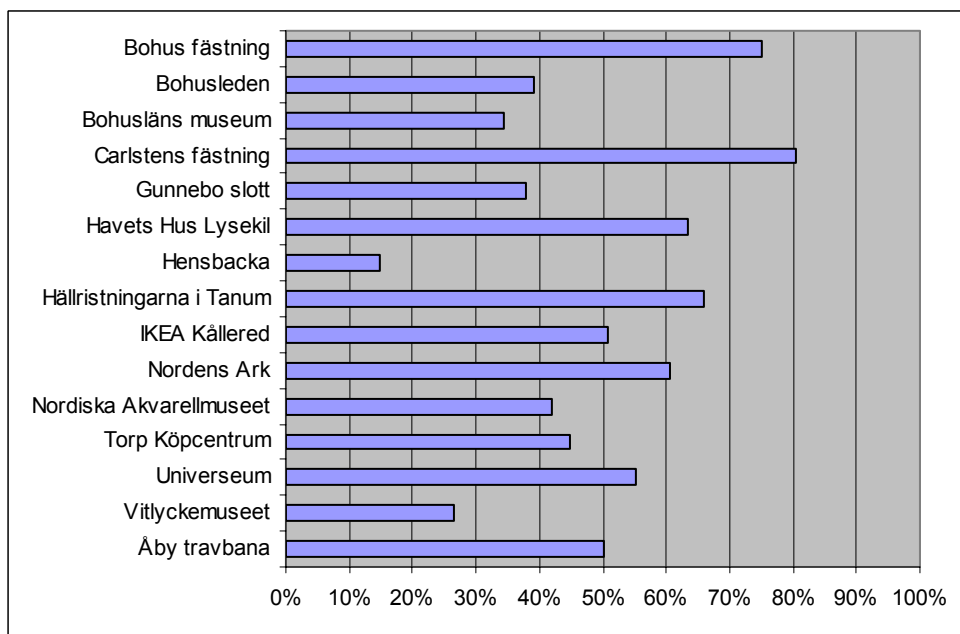


Diagram 10 Kännedom om turistattraktioner

n=204

En stor del av svenskarna var hemmahörande i Västra Götalands län och hade därmed en god kännedom om turistattraktionerna. Normmännen däremot var inte lika bekanta med turistattraktionerna i Bohuslän och speciellt inte de som inte låg vid kusten. Carlstens och Bohus fästning, Havets hus i Lysekil, Hällristningarna i Tanum och Nordens Ark var kända för över 60 procent av turisterna.

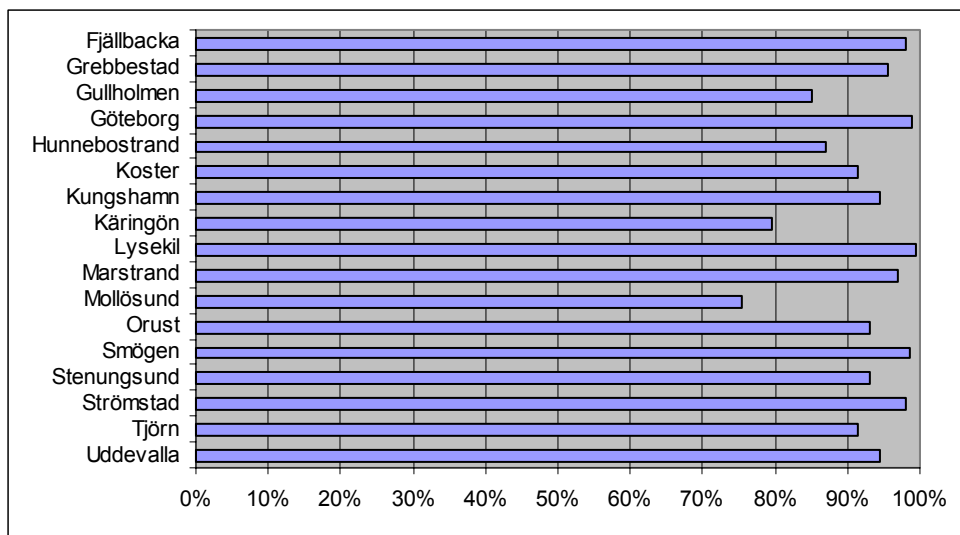


Diagram 11 Kännedom om turistorter

n=204

Turistorterna i Bohuslän var desto mer välkända bland båtturisterna. Nästan samtliga orter var kända av över 80 eller 90 procent av turisterna. Käringön och Mollösund var de orter som hade lägst kännedom.

4.4 Förbättringsförslag

Allmänna förbättringsförslag	Gästhamnsrelaterade förbättringsförslag
Aktiviteter, mer i hamnarna.	Båtar, färre lyxbåtar.
Allt är redan mycket bättre än i Norge.	Finare alternativ till de klassiska gästhamnarna.
Billigare öl.	Fler duschar i hamnarna.
Biltrafiken borde minskas.	Gästhamnarna, fler båtplatser, fler gästhamnar, större kapacitet i hamnarna.
Mat, billigare.	Gästhamnar, betalar gärna mer om de fräschas upp
Information, mer generell info.	Gästhamnar, bättre duschar.
Kartor, bättre kartor.	Gästhamnar, trevligare och fräschare.
Kommunikationer, bättre samt mera kulturnära boende.	Gästhamnar utbyggnad av dusch och toaletter.
Livsmedelsbutiker, tätare.	Gästhamnar, bättre toaletter.
Lägre avgifter för turbåtar.	Gästhamnar, större platser
Fler bankomater.	Gästhamnarnas toaletter och duschar bör bli bättre.
Restauranger, fler bra.	Gästhamnen kan bli bättre i Lysekil.
Systembolag fler och mer personal under sommaren.	Gästhamnsvakterna kunde visa ett trevligare bemötande.
Systembolag, fler.	Gästhamnar, hygien, bättre duschar och toaletter (sämre norrut).
Öppettiderna, borde vara längre.	Gästhamnar, förbättra sopphanteringen, duscharna och toaletterna i Lysekil.
	Gästhamnarna, varmare vatten i duscharna.
	Hastighetsbegränsning för motorbåtar.

Tabell 4 Förbättringsförslag

n=41

Båtturisterna ombads uppge hur Bohuslän skulle kunna förbättras som besöksmål. Av de 41 förbättringsförslag som framkom handlade 26 om gästhamnar och båtturism. De förbättringsförslag som nämndes av flest personer (10 st) var gästhamnarnas kapacitet som flera ansåg vara för liten. Både antalet gästhamnar och antalet båtplatser i hamnarna borde utökas enligt turisterna. Gästhamnarnas standard kommenterades även. Turisterna efterfrågade en högre standard på bl.a. toaletter och duschar.

De allmänna förbättringsförslagen rörde allt från mer information, bättre kartor till billigare öl och mer personal på Systembolaget. Både de mer allmänna förbättringsförslagen och de gästhamnsrelaterade syftar till att underlätta för turisterna. Slutsatsen man kan dra av detta är att båtturisterna vill ha en smidigare semester och att standarden på gästhamnarna kanske borde höjas för att tillfredsställa denna turistgrupp. Detta förutsatt att det finns en betalningsvilja bland båtturisterna. Samtidigt skulle man kunna underlätta för gruppen genom att göra livsmedel, dryckesvaror, bankomater m.m. mer lättillgängliga.

5 BÅTTURISMENS OMSÄTTNING

I kapitlet redogörs för båtturens omfattning i Bohuslän i relation till andra turistgrupper. Båtturisternas spenderingsmönster samt den omsättning båtturisternas konsumtion resulterar i presenteras i kapitlet.

5.1 Volym

Gästkategori	2002	1996	1988
Fritidsbåt (gästhamn)	470 000	345 000	345 000
Fritidsbåt (naturhamn)	940 000	670 000	-
Totalt	1 410 000	1 015 000	-

Tabell 5 Gästnätter i fritidsbåt 1988, 1996 och 2002

Båtturismen i Bohuslän genererade år 2002 1,4 miljoner gästnätter, varav 470 000 spenderades i gästhamn och 940 000 i naturhamn. Diagrammet nedan visar båtturen i relation till övriga turistgrupper volymmässigt.

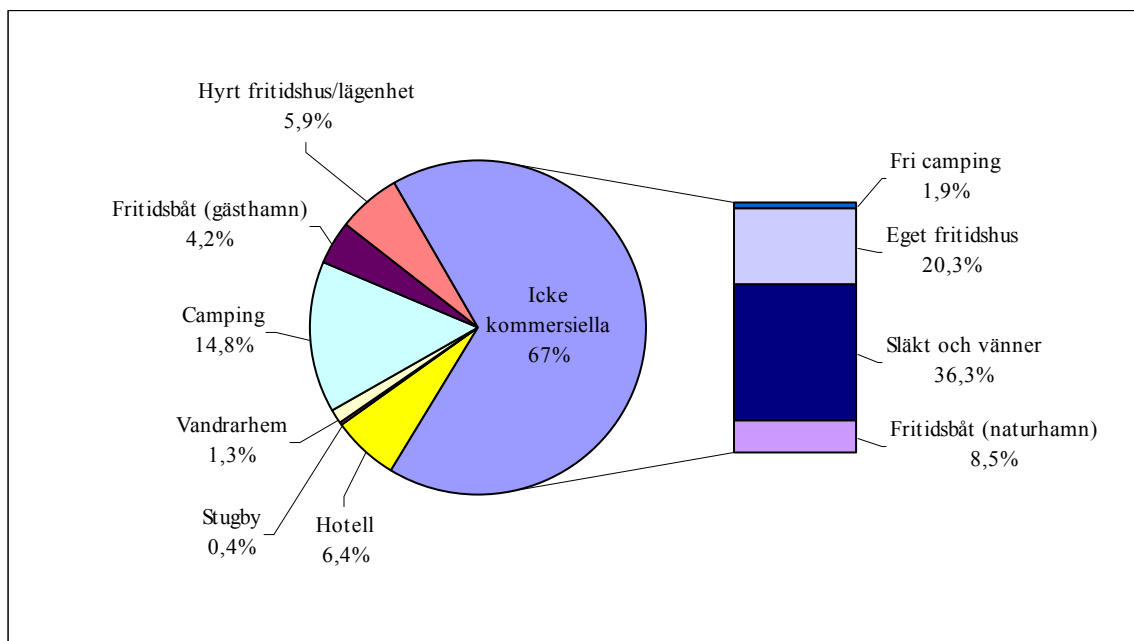


Diagram 12 Fördelning av gästnattsvolymer mellan olika turistgrupper⁷

Den kommersiella båtturen (gästhamn) är i samma storleksklass som hyrt fritidshus/lägenhet samt hotell, men är mindre än campingens i Bohuslän. Den icke kommersiella båtturen (naturhamn), som kan ses som motsvarigheten till fri camping, är avsevärt mycket större. Om man jämför campingsegmentet (både campingplatser och fri camping) med båtturen genererade campingsegmentet 16,7 procent av gästnätterna medan båtturen bidrog till 12,7 procent av den totala gästnattsvolymen.

⁷ Källa: "Turismen i Bohuslän 2002"

5.2 Turistkronan

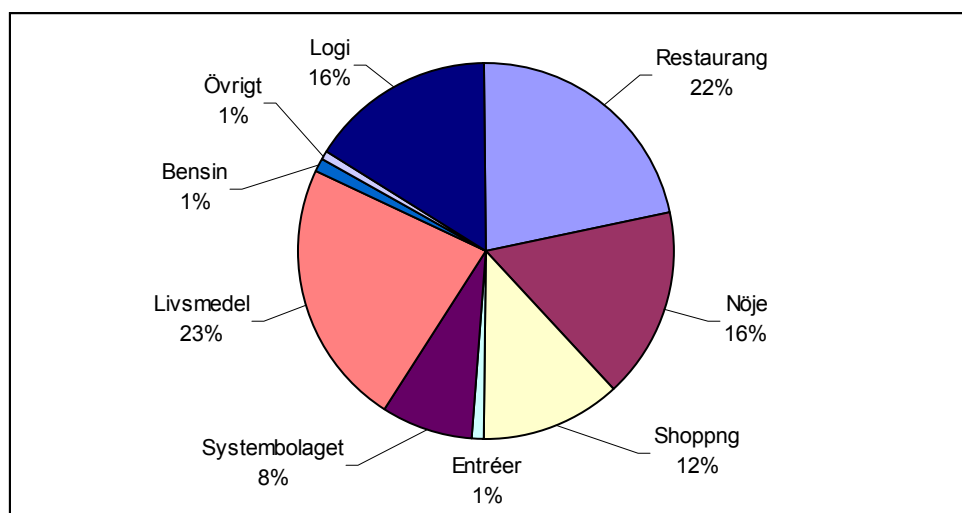


Diagram 13 Båtturisternas turistkrona⁸

n=204

De två största konsumtionskategorierna var livsmedel och restaurang. Därefter följde logi, nöjen och shopping. Tillsammans utgör livsmedel, restaurang och systembolag 53 procent av turistkronan. Båtturisterna lägger alltså en stor del av sin konsumtion på mat och dryck. Båtturisten spenderade i genomsnitt 165 kr per person och dygn. I tabellen nedan presenteras turistkronan för samtliga turistgrupper.

Gästkategori	Logi	Restaurang	Nöje	Shopping	Entréer	Systembolag	Livsmedel	Bensin	Övrigt	Summa
Camping	83 kr	69 kr	28 kr	60 kr	7 kr	28 kr	78 kr	27 kr	6 kr	386 kr
	21,4%	17,9%	7,3%	15,5%	1,8%	7,3%	20,2%	7,0%	1,6%	
Fri camping	0 kr	69 kr	28 kr	60 kr	7 kr	28 kr	78 kr	27 kr	6 kr	303 kr
	0,0%	22,8%	9,2%	19,8%	2,3%	9,2%	25,8%	8,9%	2,0%	
Fritidsbåt	26 kr	38 kr	27 kr	19 kr	1 kr	14 kr	38 kr	1 kr	1 kr	165 kr
	15,8%	23,0%	16,4%	11,5%	0,6%	8,5%	23,0%	0,6%	0,6%	
Hotell	415 kr	214 kr	55 kr	146 kr	16 kr	19 kr	32 kr	36 kr	7 kr	940 kr
	44,2%	22,8%	5,9%	15,5%	1,7%	2,0%	3,4%	3,8%	0,7%	
Stugby	179 kr	92 kr	11 kr	130 kr	5 kr	16 kr	65 kr	27 kr	16 kr	541 kr
	33,1%	17,0%	2,0%	24,0%	0,9%	3,0%	12,0%	5,0%	3,0%	
Vandrarhem	221 kr	205 kr	15 kr	57 kr	12 kr	45 kr	64 kr	51 kr	11 kr	681 kr
	32,4%	30,1%	2,2%	8,4%	1,8%	6,6%	9,4%	7,5%	1,6%	
Eget fritidshus	0 kr	26 kr	6 kr	47 kr	1 kr	13 kr	124 kr	23 kr	4 kr	244 kr
	0,0%	10,7%	2,5%	19,3%	0,4%	5,3%	50,8%	9,4%	1,6%	
Hyrt fritidshus	203 kr	77 kr	23 kr	52 kr	7 kr	16 kr	111 kr	10 kr	3 kr	502 kr
	40,4%	15,3%	4,6%	10,4%	1,4%	3,2%	22,1%	2,0%	0,6%	
Släkt/vänbesök	0 kr	82 kr	34 kr	34 kr	4 kr	32 kr	59 kr	25 kr	5 kr	275 kr
	0,0%	29,7%	12,4%	12,4%	1,5%	11,6%	21,5%	9,1%	1,8%	
Dagsbesök	0 kr	67 kr	5 kr	134 kr	2 kr	12 kr	72 kr	15 kr	4 kr	311 kr
	0,0%	21,5%	1,6%	43,1%	0,6%	3,9%	23,2%	4,8%	1,3%	

Tabell 6 Dygnsutlägg per konsumtionskategori⁹

⁸ Justerat efter sällskapsstorlek samt segmentets gästnattsvolym.

5.3 Omsättning

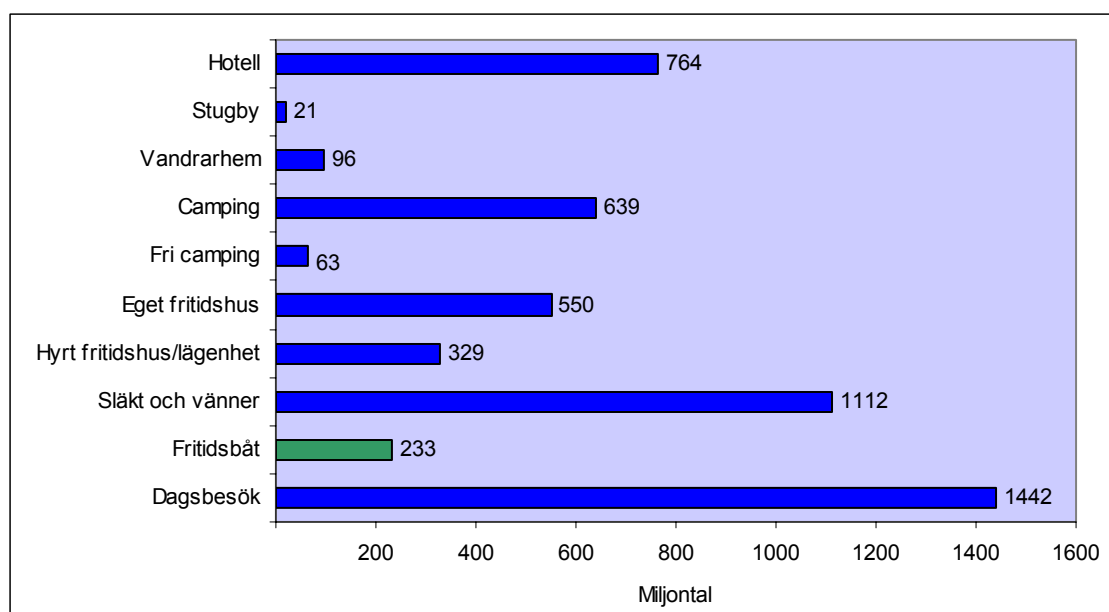


Diagram 14 Omsättning per turistgrupp

Totalt omsatte turismen i Bohuslän 5,2 miljarder kr år 2002, varav båtturismen bidrog med 233 miljoner kr (4,5 procent av den totala omsättningen). Detta kan tyckas vara lite men båtturismen omsätter mer än både stugbyar, vandrarhem och fri camping. Anledningen till att båtturismen omsätter så pass lite i förhållande till sin volym är de förhållandevis låga utläggstalen. När båtturisten övernattar i naturhamn uppstår inga kostnader för logi, restaurangbesök eller nöjen/uteliv. Möjligheter till shopping och andra inköp är även de begränsade. Konsumtionen sker främst då båtturisten övernattar i gästhamn.

⁹ Källa: "Turismen i Bohuslän 2002"

6 BÅTTURISTERNAS KARAKTÄRSDRAG

Förutom att kartlägga och analysera båtturesterna som en homogen turistgrupp är det intressant att ta reda på vilka skillnader det finns inom gruppen. Vilka spenderar mycket pengar? Vilka grupper övernattar mycket i naturhamn? Finns det skillnader mellan de som bor i gästhamn kontra naturhamn? Hur skiljer sig olika nationaliteter åt? Skillnader mellan regionala turister och övriga turister?

Eftersom datamaterialet är begränsat har det inte varit möjligt att besvara alla dessa frågor. Det har helt enkelt inte funnits tillräckligt många intervjuer i vissa subgrupper för att kunna fastställa skillnader. Exempelvis har det inte varit möjligt att jämföra turistgrupper utifrån typ av båttureism, boende i gästhamn/naturhamn. Det har inte heller varit möjligt att undersöka och säkerställa skillnader mellan olika nationaliteter.

När det gäller regionala turister (från Västra Götalands län) kontra övriga turister föreligger inga eller små skillnader. En båttureist från Göteborg, Mellerud eller Strömstad (Västra Götalands län) skiljer sig inte åt nämnvärt från en båttureist från Halland eller Stockholms län med avseende på demografi, resmönster, resällskap etc. Gruppen båttureister är ur detta perspektiv mer homogen än andra turistgrupper. När det gäller konsumtionsmönster finns det skillnader mellan gruppen från Västra Götalands län och turister utifrån länet. Turistgruppen utifrån har högre utläggstal. Detta beror på att det ingår en stor andel norska turister i denna grupp och norrmän har generellt en högre konsumtion än svenska turister.

Materialet har analyserats utifrån turisternas konsumtionsmönster, typ av resällskap och huruvida det ingick barn i resällskapet eller inte. Grupperna har delats upp enligt följande:

Konsumtionsmönster

- Turister med utläggstal ≤ 165 kr per person och dygn
- Turister med utläggstal > 165 kr per person och dygn

I genomsnitt spenderade en båttureist 165 kr per person och dygn under sin semester. De som spenderade 165 kr eller lägre ansågs vara ”lågkonsumenter” medan de som spenderade mer än 165 kr ansågs vara ”högkonsumenter”.

Typ av resällskap

- Turister som reser tillsammans med familjemedlemmar (par, barnfamiljer etc.).
- Turister som reser i ”annat sällskap” (tillsammans med vänner/arbetskamrater etc.).

Det finns anledning att tro att turister betar sig annorlunda eller har en annan demografisk profil när de reser tillsammans med den närmaste familjen jämfört med när de är på semester med vännerna. Med bakgrund av detta undersöktes turisterna utifrån typ av resällskap.

Sällskap med och utan barn

- Turister som reser tillsammans med barn s.k. barnfamiljer.
- Turister som reser utan barn (par eller andra sällskap bestående av vänner/arbetskamrater etc.)

När det gäller barnfamiljer kontra personer som reser utan barn finns det också anledning att anta skillnader med avseende på konsumtion, spenderingsmönster, beteende m.m.

Eftersom den turistkrona som tidigare presenterats har viktats efter båttureismens volym beräknas inga nya turistkronor för de olika grupperna. I de fall spenderingsmönstret skiljer sig åt påvisas detta i textform.

6.1 Konsumtionsmönster

Andelen män var högre bland högkonsumenterna medan medelåldern var densamma för de båda grupperna (35 år). Åldersfördelningen skiljde sig däremot åt, vilket åskådliggörs i nedanstående diagram.

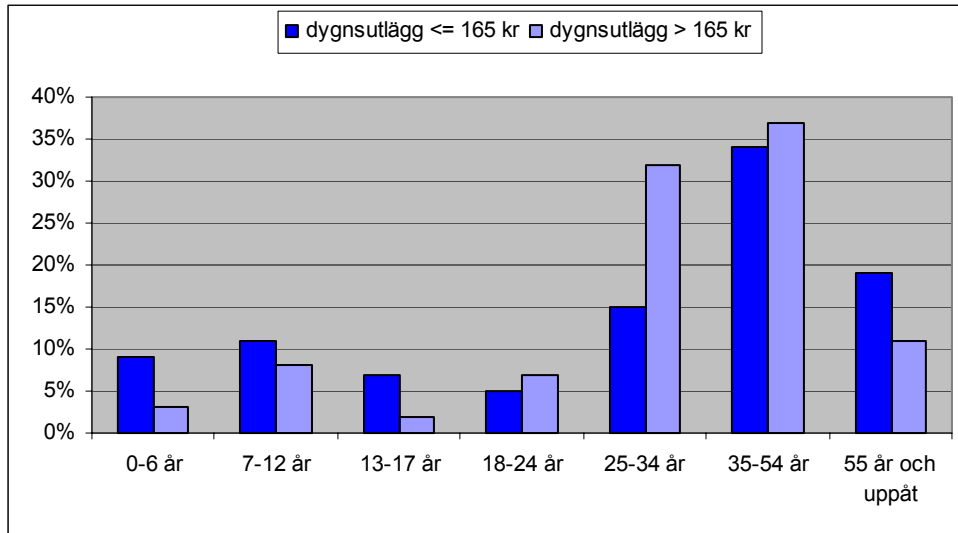


Diagram 15 Åldersfördelning utifrån dygnsutlägg

$n=204$

De som spenderade över 165 kr per person och dygn var dubbelt så många i åldersgruppen 25 - 34 år och något fler i åldersgruppen 35 - 54 år. Andelen barn (<18 år) och personer över 55 år var lägre bland högkonsumenterna.

Sällskapets sammansättning visade att de som reste utan barn spenderade mer pengar och de som reste tillsammans med barn mindre pengar. Bland lågkonsumenterna var resällskap om två vuxna och två barn den näst vanligaste konstellationen medan endast en procent av högkonsumenterna utgjordes av denna grupp.

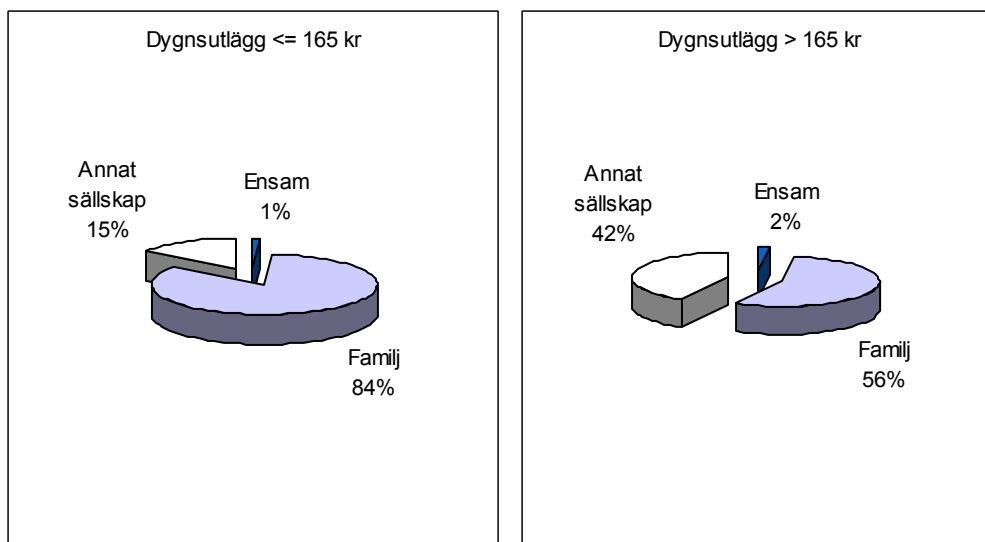


Diagram 16 Typ av resällskap

n=204

Gruppen lågkonsumenter bestod till största delen av familjer medan andelen familjesällskap var lägre bland högkonsumenterna. Slutsatsen av detta blir att familjer utan barn (par eller andra vuxna släktingar som reser tillsammans) samt vänner/arbetskamrater som reser tillsammans spenderar mer pengar än andra grupper. En förklaring till detta är att dessa grupper spenderar mer pengar på restaurang och nöjen/utliv.

I gruppen högkonsumenter återfanns en större andel normmän, 33 procent, mot 21 procent bland lågkonsumenterna. De som spenderade mer pengar hade även rest längre än de som spenderade mindre. Exempelvis var Göteborgarnas andel förhållandevis låg bland högkonsumenterna. I gruppen lågkonsumenter hade 76 procent rest längre än 10 mil medan motsvarande siffra för högkonsumenterna var 88 procent. Att långväga turister spenderade mer åskådliggörs genom nedanstående diagram.

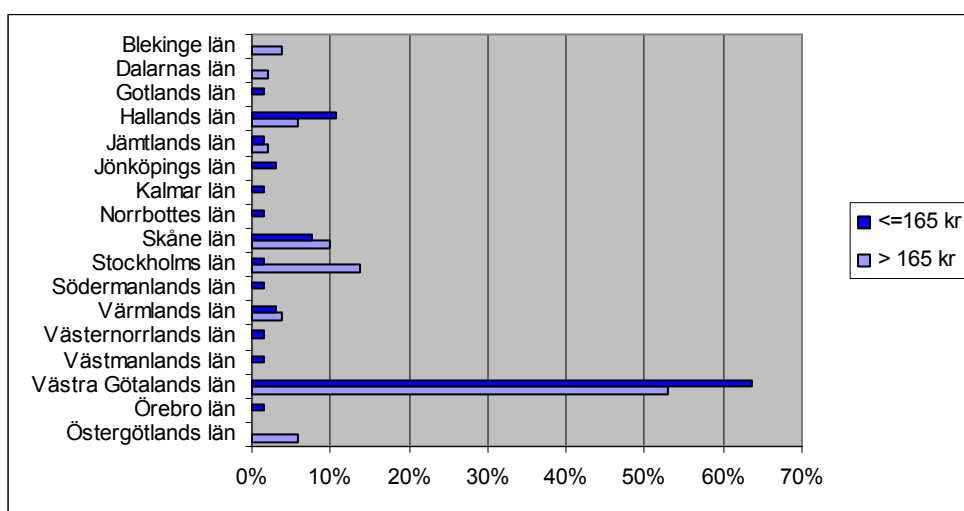


Diagram 17 Hemvist för låg- och högkonsumenter

n=132

Förutom tidigare nämnda skillnader varierade även vistelselängden mellan konsumtionsgrupperna. De som spenderade över 165 kr per dygn tillbringade i genomsnitt ett dygn mindre till sjöss.

Med avseende på semesteraktiviteter skiljde sig grupperna inte åt nämnvärt. Det primära syftet med resan var en semesterresa med sol och bad för samtliga turister. Turister med högre dygnsutlägg ägnade sig åt shopping i större utsträckning, än de med låga utläggstal.

Turister med högra dygnsutlägg sökte information om Bohuslän via Internet i större utsträckning än gruppen med låga utläggstal, 18 procent mot 8 procent. En förklaring till detta kan vara att en stor grupp av högkonsumenterna återfanns i åldersgrupper där Internet är ett vanligt verktyg vid semesterplanering.

6.2 Typ av resällskap

Av båtturisterna utgjordes 27 procent av personer som reste med vänner, arbetskamrater eller andra personer som inte tillhörde den egna familjen. Familjesällskap utgjorde 72 procent av turisterna. Eftersom antalet personer i gruppen annat sällskap var få bör resultatet för denna grupp betraktas med viss försiktighet. Några särdrag kan dock fastställas. De som reste tillsammans med vänner/bekanta reste utan barn och var trots detta yngre med en medelålder på 33 år.

Gruppen ”annat sällskap” tillbringade i genomsnitt 10 dagar respektive 9 nätter till sjöss. Detta är två dygn mindre än vad en båtturist i genomsnitt spenderar till sjöss under sin semesterresa. Turister som semestrade tillsammans med familjemedlemmar semestrade ca 13 dagar och 12 nätter. Familjesällskapen spenderade alltså en extra dag till sjöss jämfört med den genomsnittlige båtturisten. Vidare var utläggstalen för familjesällskapen låga jämfört med de som reste i annat sällskap.

6.3 Barnfamiljer och resällskap utan barn

De som reste utan barn bestod till 58 procent av par och till 40 procent av andra sällskapstyper. Sällskapen utan barn bestod i genomsnitt av 2,9 personer medan barnfamiljerna i genomsnitt var 4,5 personer per resällskap. Medelåldern i sällskap utan barn var 42 år medan barnfamiljernas medelålder var avsevärt lägre, endast 26 år. Detta beror självklart på att många små barn ingick i dessa sällskap. Barnfamiljerna hade dessutom lägre utläggstal, vilket tidigare fastställts. För övrigt var skillnaderna mellan grupperna små.